



OSNOVNA ŠOLA  
**OLGE MEGLIČ**  
P T U J

# NAČRT ŠOLSKIH POTI OŠ OLGE MEGLIČ



Pripravila:  
Mateja Simonič

Ravnateljica  
Helena Ocvirk

Ptuj, september 2022

## KAZALO

<b>1. SPLOŠNO .....</b>	<b>3</b>
1.1 Učenci v prometu .....	3
2.2 Cilji in namen načrta.....	3
2.3 Zakonodaja na področju varnosti v cestnem prometu.....	4
<b>2. GRAVITACIJSKI OKOLIŠ OŠ OLGE MEGLIČ .....</b>	<b>6</b>
<b>3. VZGOJNO PREVENTIVNE VSEBINE ZA PRAVILNO IN ODGOVORNO RAVNANJE V CESTNEM PROMETU.....</b>	<b>6</b>
3.1 Učenci – pešci.....	6
3.2 Učenci, ki jih starši pripeljejo v šolo .....	7
3.3 Učenci kolesarji .....	7
3.4 Učenci vozači.....	7
<b>4. VOZNI RED ŠOLSKEGA AVTOBUSA ZA UČENCE OŠ OLGE MEGLIČ .....</b>	<b>8</b>
1. OSNOVNOŠOLSKA LINIJA.....	8
2. OSNOVNOŠOLSKA LINIJA.....	9
<b>Grafični prikaz poteka šolskih linij .....</b>	<b>9</b>
<b>Slikovni prikaz avtobusnih postajališč.....</b>	<b>10</b>
<b>4. 1 PRAVILA OBNAŠANJA ZA UČENCE, KI SE VOZIJO S ŠOLSKIM AVTOBUSOM .....</b>	<b>14</b>
Čakanje na postajališčih šolskega avtobusa .....	14
Pravila obnašanja na avtobusu .....	14
<b>5. ANALIZA STANJA ŠOLSKIH POTI IN PROMETNE VARNOSTI .....</b>	<b>15</b>
<b>6. VARNOST OTROK .....</b>	<b>15</b>
<b>7. VARNE IN NEVARNE ŠOLSKE POTI.....</b>	<b>16</b>
<b>8. PRIKAZ PROBLEMATIČNIH MEST.....</b>	<b>17</b>
<b>10. VOŽNJA S ŠOLSKIM AVTOBUSOM V OBDOBJU EPIDEMIJE .....</b>	<b>21</b>

## 1. SPLOŠNO

### 1.1 Učenci v prometu

Učenci naše šole so v promet vključeni na različne načine. Nekateri pridejo v šolo kot pešci, nekateri kot potniki v osebnih vozilih, tretji kot potniki v avtobusu, nekateri pa vsaj v toplejšem obdobju leta s kolesom in e-skirojem. Srečujejo se s prednostmi in hkrati tudi z nevarnostmi sodobnega prometa.

Otroci zaradi svojih psihofizičnih lastnosti in manj izkušenj v prometu spadajo med ranljivejše skupine v cestnem prometu, zato je področje varnosti v cestnem prometu in s tem povezano učinkovito načrtovanje varnejših šolskih poti izrednega pomena za varnost otrok v prometnem vsakdanu. Tja do 10. leta še otroci ne znajo in ne zmorejo samostojno sodelovati v prometu, majhnost jim ne omogoča, da bi imeli tak pregled čez dogajanje v prometu kot odrasli. Pri hoji in teku še niso dovolj spretni, predvsem pa imajo otroci težave v prometu zaradi postopnosti zaznavnega in spoznavnega razvoja. Prav tako pa ne smemo pozabiti, da otroci:

- nimajo tako širokega vidnega polja kot odrasli in zato kasneje vidijo vozila, ki prihajajo z leve ali desne;
- dobro slišijo, vendar ne vedo natančno, iz katere smeri slišijo vozilo;
- ne znajo dobro presojati hitrosti vozil in ocenjevati razdalj;
- ne razlikujejo dobro pojmov npr. levo, desno;
- ne zmorejo dolgotrajne koncentracije;
- njihova pozornost se hitro preusmerja na objekte, ki jih pritegnejo in mimogrede jih kaj zmoti (hitro lahko pozabijo, ali so videli vozilo, ki se približuje);
- ne zmorejo posploševanj in uporabe splošnih pravil, kot je npr. pravilo, kako prečkamo cesto;
- zaradi razvoja mišljenja otroci pogosto mislijo, da jih voznik vidi, če oni sami vidijo avto, ki se približuje, vendar to velikokrat ni res.

Zakon o varnosti cestnega prometa (ZVCP-1) prav zaradi zgoraj navedenih dejstev navaja in poudarja, da morajo biti otroci kot udeleženci v cestnem prometu deležni posebne pozornosti in pomoči drugih udeležencev. S svojim obnašanjem in ravnanjem smo otroku vzor, zato vedno upoštevajmo prometne predpise in ravnajmo varno.

### 2.2 Cilji in namen načrta

Osnovni namen izdelave načrta šolskih poti je prikazati najvarnejše poti v šolo in iz nje, povečati varnost v prometu, predstaviti in poudariti probleme oziroma nevarnosti na poteh ter promovirati varen način mobilnosti. Načrt temelji na sodelovanju pristojnih institucij – osnovnih šol, lokalnih skupnosti, lokalnih svetov za preventivo in vzgojo v cestnem prometu, policije, staršev in učencev šolskega okoliša. Vsaka šola naj bi imela izdelan načrt šolskih poti, s katerim se ob začetku šolskega leta seznanijo vse učence in njihove starše. Učinkovit načrt terja stalno ažuriranje ter vnašanje novih prometnih situacij.

## 2.3 Zakonodaja<sup>1</sup> na področju varnosti v cestnem prometu

- Otroci morajo biti kot udeleženci v cestnem prometu deležni posebne pozornosti in pomoči vseh drugih udeležencev.
  - Otroci smejo samostojno sodelovati v cestnem prometu šele, ko se starši, skrbniki oziroma rejniki prepričajo, da so otroci sposobni razumeti nevarnosti v prometu in da so seznanjeni s prometnimi razmerami na prometnih površinah, kjer se srečujejo s cestnim prometom.
  - Starši, skrbniki ter rejniki so dolžni skrbeti ali izvajati nadzorstvo nad otrokom ali mladoletnikom, ko je ta udeležen v cestnem prometu.
  - Otroci morajo imeti v prvi razred osnovne šole ter domov spremstvo polnoletne osebe. Spremljevalci so lahko tudi otroci, starejši od 10 let in mladoletniki, če to dovolijo starši, skrbniki oziroma rejniki otroka. Otroci, ki obiskujejo prvi razred osnovne šole, lahko prihajajo v območju umirjenega prometa in v območju za pešce v šolo tudi brez spremstva, če to dovolijo starši, skrbniki oziroma rejniki.
  - Učenci prvega in drugega razreda osnovne šole morajo na poti v šolo in iz nje nositi odsevnik in rumeno rutico, nameščeno okoli vratu.
  - Otroci morajo ponoči ali ob zmanjšani vidljivosti med hojo po cesti nositi na vidnem mestu na strani, ki je obrnjena proti vozišču, odsevnik, ki ne sme biti rdeče barve in katerega odsevna površina na vsaki strani meri najmanj 20 cm<sup>2</sup>.
  - Kolo sme samostojno v prometu na cesti voziti otrok, star najmanj 8 let, ki ima pri sebi veljavno kolesarsko izkaznico, in oseba, ki je starejša od 14 let. Za vožnjo kolesa se otroci usposobijo ter opravijo kolesarski izpit in dobijo kolesarsko izkaznico v osnovni šoli, ki jo obiskujejo. Otrok do 14. leta, ki nima opravljenega kolesarskega izpita, sme voziti kolo v cestnem prometu le v spremstvu polnoletne osebe, ki lahko ob upoštevanju prometnih razmer spremlja največ dva otroka.
  - Otrok do 6. leta sme voziti kolo le na pešpoti ali v območju za pešce, v spremstvu polnoletne osebe pa tudi v območju umirjenega prometa.
  - Kolesar, mlajši od 18 let, mora med vožnjo nositi na glavi pripeto homologirano zaščitno čelado, enako pa velja tudi za otroka, ki se na kolesu vozi kot potnik.
  - Kolo s pomožnim motorjem lahko v cestnem prometu vozi otrok od 12. do 14. leta starosti, ki ima pri sebi kolesarsko izkaznico, ter oseba, starejša od 14 let. Vozniki lahkih motornih vozil (npr. e-skiro) morajo voziti po kolesarskem pasu, kolesarski stezi ali kolesarski poti. Kjer teh prometnih površin ni ali niso prevozne, smejo voziti ob desnem robu smernega vozišča ceste v naselju, kjer je najvišja dovoljena hitrost vožnje omejena do 50 km/h. Vožnja z električnimi skiroji po pločniku je prepovedana. Obvezna je uporaba ustrezno pripete zaščitne kolesarske čelade, do dopolnjenega 18. leta starosti.
  - Električni skiro mora biti opremljen s sprednjim žarometom, ki oddaja belo svetlobo, na zadnji strani pa rdečo pozicijsko svetilko in nameščen rdeč odsevnik, na obeh bočnih straneh pa mora imeti rumeni ali oranžni odsevnik.
- 
- Na kolesu je dovoljeno prevažati otroka mlajšega od osem let, če je na kolesu pritrjen poseben sedež za otroka in je kolo dodatno opremljeno s stopalkami za noge, ki morajo biti prilagojene velikosti otroka. Sedež za otroka mora biti narejen tako, da:

---

<sup>1</sup> <https://www.uradni-list.si/glasilo-uradni-list-rs/vsebina/86881>,  
<https://www.policija.si/index.php/component/content/article/156/801-varno-na-kolo>

1. ustreza velikosti otroka;
  2. je trdno povezan s kolesom;
  3. je nameščen tako, da ne ovira voznika, mu ne zmanjšuje preglednosti in gibljivosti;
  4. onemogoča poškodovanje otroka.
- Moped, katerega konstrukcijsko določena hitrost ne presega 25 km/h, sme voziti v cestnem prometu otrok od 12. do 14. leta starosti, ki ima pri sebi kolesarsko izkaznico in oseba, starejša od 14 let. Voznik in potnik na mopedu, katerega konstrukcijsko določena hitrost ne presega 25 km/h, morata imeti v času vožnje pripeto homologirano zaščitno motoristično čelado ali ustrezno pripeto kolesarsko čelado. Voznik mopeda sme kot potnike voziti le osebe, starejše od 12 let, pri tem pa voznik mopeda ne sme biti mlajši od 16 let.
  - Vozniki koles in mopedov, katerih konstrukcijsko določena hitrost ne presega hitrosti 25 km/h, morajo voziti po kolesarskem pasu, kolesarski stezi ali kolesarski poti. Kjer teh prometnih površin ni oziroma niso prevozne, smejo voziti ob desnem robu smernega vozišča v smeri vožnje.
  - Otroci morajo med vožnjo z avtobusom, razen med vožnjo z mestnim avtobusom v naselju, sedeti na sedežih, vgrajenih v vozilu, in biti pripeti z vgrajenimi varnostnimi pasovi. Na sedežih, pred katerimi ni drugega sedeža ali predpisane varnostne pregrade, smejo sedeti le, če so pripeti z vgrajenimi varnostnimi pasovi.
  - Med vožnjo v motornem vozilu z vgrajenim zadrževalnim sistemom (sedež za otroka) mora biti otrok, manjši od 140 cm ali lažji od 36 kg, zavarovan z zadrževalnim sistemom, ki je primeren fizičnim lastnostim otroka. V motornem vozilu, ki ni opremljen z zadrževalnim sistemom, ni dovoljeno prevažati otrok, mlajših od treh let, otroci starejši od treh let in manjši od 140 cm pa se smejo prevažati le na sedežih, ki niso prednji sedeži. Otrok ni dovoljeno prevažati v nazaj obrnjenem zadrževalnem sistemu v sedežu za potnike, zaščitenem s prednjo zračno blazino, razen če je zračna blazina deaktivirana mehanično.«
  - Če otroci kršijo pravila (zakonske določbe) o varnosti cestnega prometa, policisti o tem lahko obvestijo njihove starše, posvojitelje ali skrbnike.
  - Starši, skrbniki ter rejniki so dolžni skrbeti ali izvajati nadzorstvo nad otrokom ali mladoletnikom, ko je ta udeležen v cestnem prometu. Z globo 160 eurov se kaznujejo za prekršek starši, skrbniki oziroma rejniki, katerih otrok ali mladoletnik stori prekršek, pa je prekršek posledica opustitve dolžne skrbi ali nadzorstva nad njim.

## 2. GRAVITACIJSKI OKOLIŠ OŠ OLGE MEGLIČ

Šolski okoliš OŠ Olge Meglič:

Cafova ulica, Črtkova ulica, Čufarjeva ulica, Dravska ulica od št. 12–31, Erjavčeva pot, Gajzerjeva ulica, Grajska ulica, Jenkova ulica, Kettejeva ulica, Klepova ulica, Krčevina pri Ptuju od 64/a–87, Maistrova ulica, Med vrti, Mestni Vrh od št. 17/a–73 in št. 75, Muzejski trg, Na gradu, Na hribu, Orešje, Pivkova ulica, Prešernova ulica, Raičeva ulica, Reševa ulica, Sovretova pot, Štuki, Ulica kneza Koclja, Ulica Vide Alič, Ulica 25. maja – neparne številke (razen št. 1 in 1/a), Ulica 5. Prekomorske od št. 11–21, Vičava, Volkmerjeva cesta od št. 16 naprej, Zavčeva ulica.

Zavod je dolžan vpisati tudi otroke iz drugih šolskih okolišev, če ima proste kapacitete, ki omogočajo, da tak vpis ne bo povzročil oblikovanja oddelkov nad normativi, ki določajo maksimalno število otrok v oddelku, povečanja števila oddelkov brez soglasja pristojnega ministrstva ali prehoda v organizacijsko in pedagoško manj kvalitetne oblike dela.

## 3. VZGOJNO PREVENTIVNE VSEBINE ZA PRAVILNO IN ODGOVORNO RAVNANJE V CESTNEM PROMETU

Učenci naše šole prihajajo v šolo:

- peš,
- pripeljejo jih starši,
- s šolskim avtobusom,
- z mestnim avtobusom (javni prevoz),
- s kolesom,
- lahkim motornim vozilom – e-skirojem,
- mopedom, katerih konstrukcijsko določena hitrost ne presega hitrosti 25 km/h.

### 3.1 Učenci – pešci

- Učenci pešci morajo uporabljati prometne površine, namenjene hoji pešcev.
- Pred prečkanjem ceste se mora pešec vedno ustaviti. Preden stopi na vozišče, preveri, ali se mu približujejo vozila – na način, da pogleda levo, desno in še enkrat levo. Prečkanje ceste med parkiranimi vozili odsvetujemo (v primeru če ni v bližini prehodov za pešce, naj šolar prečka cesto za zadnjim parkiranim avtomobilom).
- Pozornost je potrebno nameniti približujočim vozilom, da se le ta ustavijo, šele nato šolar varno prečka cesto. Priporočamo, da šolar prečkanje predhodno naznani z dvignjeno roko.
- Otroci morajo imeti na poti v prvi razred osnovne šole ter domov spremstvo polnoletne osebe. Spremljevalci so lahko tudi otroci, starejši od 10 let, in mladoletniki, če to dovolijo starši, skrbniki oziroma rejniki otroka.
- Otroci morajo ponoči ali ob zmanjšani vidljivosti med hojo po cesti nositi na vidnem mestu na strani, ki je obrnjena proti vozišču, odsevnik.
- Učenci prvega in drugega razreda osnovne šole morajo na poti v šolo in iz nje poleg odsevnika nositi tudi rumeno rutico, nameščeno okoli vratu.
- Šole, organizirane skupine staršev, organizacije za varnost cestnega prometa, ustanove, društva ali druge institucije lahko organizirajo in izvajajo varstvo otrok v cestnem prometu

na prehodih za pešce skladno z določili Zakona o pravilih cestnega prometa (vloga šolskih prometnikov, ki pomagajo otrokom varno prečkati cesto na označenih prehodih za pešce).

- Pešci morajo hoditi ob levem robu vozišča v smeri hoje. Pešca – šolarja lahko izjemoma usmerimo tudi na vozišče, če tam ni pločnika, pešpoti, kolesarske steze, hkrati pa zagotovimo na teh odsekih znižano hitrost do 30 km/h s celostno prometno ureditvijo. Enako velja tudi v primeru izjeme, ko pešca usmerimo na desno stran vozišča v smeri hoje.

### **3.2 Učenci, ki jih starši pripeljejo v šolo**

Nekatere učence starši pripeljejo v šolo s svojimi avtomobili. Učenci morajo biti pravilno pripeti z varnostnim pasom ter glede na njihovo starost uporabljati ustrezne zadrževalne sisteme (otroški sedež, jahač...). Učenci naj vstopajo ali izstopajo iz avta na tisti strani, ki je obrnjena stran od prometa (npr. na pločnik).

Pri parkiranju in izstopanju otrok iz avtomobila morajo starši upoštevati prometne predpise in pravila, paziti na pravilno parkiranje ob šoli ter se le-tu zadrževati čim krajši čas. Starši morajo biti s svojim ravnanjem v prometu zgled svojim otrokom.

### **3.3 Učenci kolesarji**

Za vse učence je poskrbljeno, da lahko v 5. razredu opravljajo kolesarski izpit, kar je pogoj, da se lahko učenec sam pripelje s kolesom v šolo (drugače le v spremstvu polnoletne osebe). Kolesarji morajo obvezno uporabljati varnostne čelade, ki jih med poukom spravijo v garderobnih omaricah. Kolesa, s katerimi se vozijo, morajo biti tehnično brezhibno opremljena. Učenci, ki v šolo kolesarijo, naj vozijo po čim varnejših cestah. Učenec kolesar mora biti pozoren na dogajanje v prometu in upoštevati prometne predpise.

### **3.4 Učenci vozači**

Učenci, ki se vozijo s šolskim avtobusom, morajo upoštevati pravila obnašanja na avtobusu in tudi pravila čakanja na postajališčih šolskega avtobusa. Skupaj s starši je potrebno izbrati in preizkusiti najvarnejšo pot do postajališča ter razmisliti o pravilnem in odgovornem ravnanju pešca v cestnem prometu. Pri tem ne smemo pozabiti na vidnost pešca – šolarja (svetla oblačila, ustrezno nameščena odsevna telesa). Šolarji naj pričakajo avtobus na posebej označenem postajališču. Vedno počakajo, da se vozilo ustavi, nato varno in organizirano vstopijo vanj. Enako tudi po izstopu, stran od vozila, na varni površini počakajo, da le-to odpelje. Nato nadaljujejo svojo pot proti domu. Šolarji morajo na šolskem avtobusu upoštevati voznikova navodila. Šolarji morajo biti med vožnjo v šolskem avtobusu pripeti z vgrajenimi varnostnimi pasovi in obrnjeni v smeri vožnje. Šolarji med vožnjo ne motijo voznika, se ne prerivajo in ne kričijo.

#### 4. VOZNI RED ŠOLSKEGA AVTOBUSA ZA UČENCE OŠ OLGE MEGLIČ

Za učence je organiziran brezplačni avtobusni šolski prevoz.



##### 1. OSNOVNOŠOLSKA LINIJA

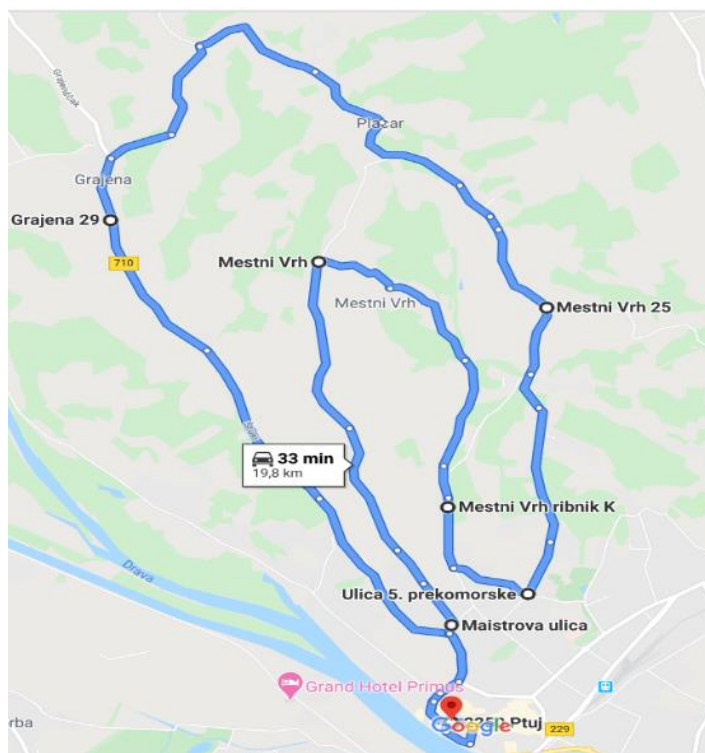
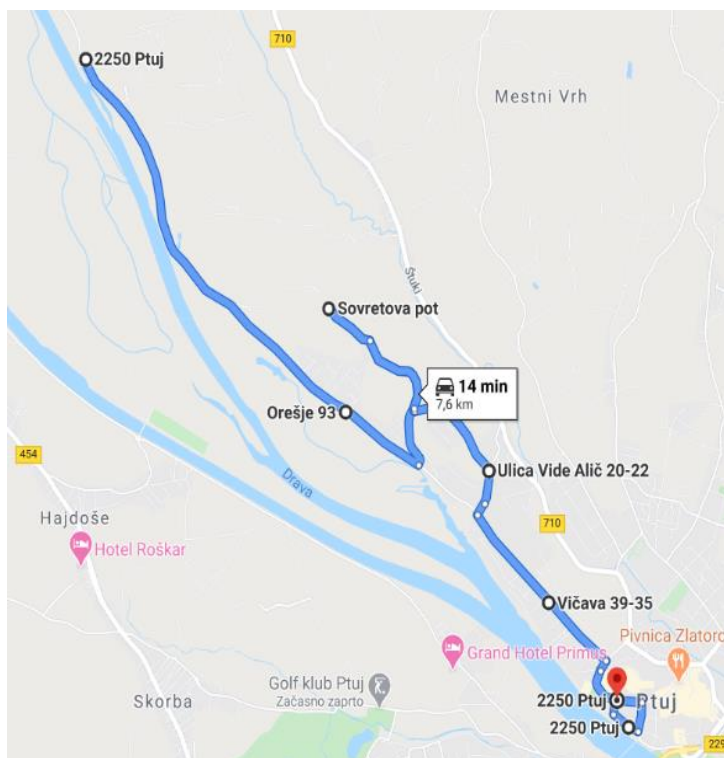
SMER VOŽNJE	POSTAJALIŠČE	JUTRANJA VOŽNJA 1	JUTRANJA VOŽNJA 2	ODHOD DOMOV 1	ODHOD DOMOV 2	ODHOD DOMOV 3
	Orešje 207	7.00	7.45	13.30	14.15	15.00
	Orešje – »Piknik plac Zlati Bober«	7.01	7.46			
	Orešje – »Dotik lepote«	7.02	7.47			
	Orešje 116	7.04	8.00			
	Orešje – Sovretova pot 2	7.05	8.01			
	Sovretova pot 23	7.07	7.52			
	Sovretova pot 39	7.08	7.53			
	Sovretova pot - obračališče	7.09	7.54			
	Klepova ulica 34	7.13	7.58			
	Klepova ulica 1	7.14	7.59			
	Orešje 5	7.15	8.02			
	OŠ Olge Meglič	7.20	8.07			



## 2. OSNOVNOŠOLSKA LINIJA

SMER VOŽNJE	POSTAJALIŠČE	JUTRANJA VOŽNJA 1	JUTRANJA VOŽNJA 2	ODHOD DOMOV 1	ODHOD DOMOV 2	ODHOD DOMOV 3
	Štuki »pri Mlinu«	6.45	7.25	13.30	14.10	15.00
	Mestni Vrh – »pri Lacku«	6.50	7.30			
	Mestni Vrh - »Pri turistični tabli«	6.53	7.33			
	Mestni Vrh 36a, 32	6.54	7.34			
	Mestni Vrh 28, 22	6.55	7.35			
	Ulica Kneza Koclja	6.58	7.38			
	Mestni Vrh 62	6.59	7.39			
	Mestni Vrh 79 – »vinogradništvo Potrč«	7.04	7.44			
	Štuki 20	7.05	7.45			
	Pivkova ulica 11 – »Čebek«	7.07	7.47			
	OŠ Olge Meglič	7.15	7.55			

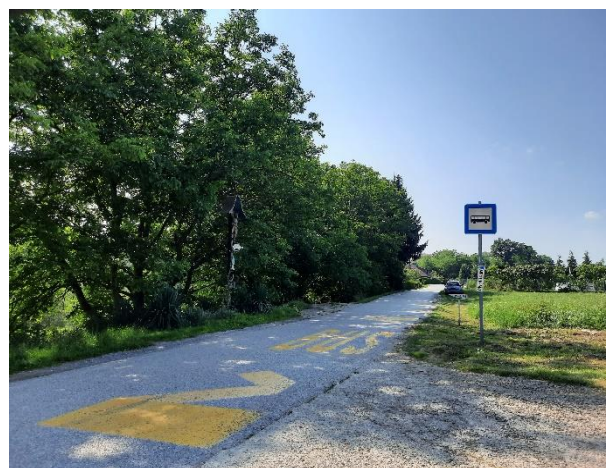
### Grafični prikaz poteka šolskih linij



**Slikovni prikaz avtobusnih postajališč**



*Orešje 207*



*Orešje – »Piknik plac Zlati Bober«*



*Orešje – »Dotik lepote«*



*Orešje pri Sekvoji*



*Orešje 116*



*Orešje – Sovretova pot*



*Sovretova pot 23*



*Sovretova pot 39*



*Avtobus tukaj varno obrne oz. po potrebi pelje do zadnjega postajališča v Sovretovi.*



*Klepova ulica 34*



*Klepova ulica 1*



*Orešje 5*



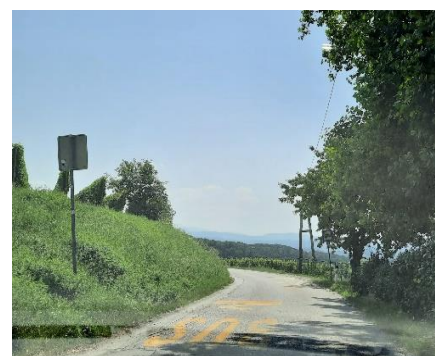
Štuki – »Pri mlinu«



Mestni Vrh – »Pri Lacku«



Mestni vrh »Pri turistični tabli«.



Mestni Vrh:, 36a, 32, 28,



*Mestni vrh 22*



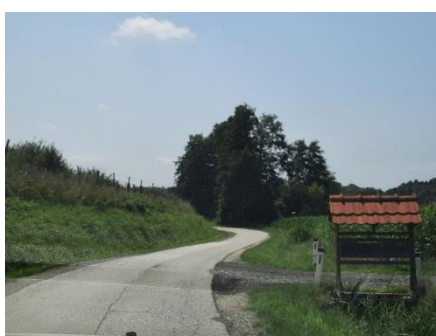
*Mestni vrh 56*



*Mestni Vrh 62*



*Ulica Kneza Koclja*



*Mestni Vrh 79 –  
»Vinogradništvo Potrč«*



*Štuki 20*



*Pivkova ulica 11 – »Cebek«*

#### **4. 1 PRAVILA OBNAŠANJA ZA UČENCE, KI SE VOZIJO S ŠOLSKIM AVTOBUSOM**

Da bo čakanje na postajališčih šolskega avtobusa in vožnja z avtobusom čim bolj varna, moramo upoštevati naslednja navodila:

##### **ČAKANJE NA POSTAJALIŠČIH ŠOLSKEGA AVTOBUSA**

- Skupaj s starši izberite najvarnejšo pot na postajališče.
- Na avtobusno postajališče pridete vsaj 5 minut pred prihodom avtobusa.
- Ko pripelje avtobus, počakajte, da se avtobus ustavi, da voznik odpre vrata in vam dovoli vstop.
- Pred vstopanjem na avtobus se postavite v kolono, saj boste tako omogočili varnejši vstop na avtobus.
- Paziti morate, da vam vrata avtobusa ne bi priprla ohlapnih oblačil, naramnic šolskih torb ipd.
- Na postajališčih, kjer ni pločnika, morate po izstopanju iz avtobusa počakati, da avtobus odpelje in šele nato nadaljujete svojo pot.

##### **PRAVILA OBNAŠANJA NA AVTOBUSU**

1. Upoštevamo voznikova navodila.
2. Med vožnjo smo pripeti z varnostnim pasom (na sedežih, kjer so pasovi nameščeni).
3. Na sedežu smo vedno obrnjeni v smeri vožnje.
4. Med vožnjo ne motimo voznika.
5. Na avtobusu nismo glasni.
6. Skozi odprto okno se ne sklanjamo, ne iztegujemo rok in ne mečemo smeti.
7. Na avtobusu se ne prerivamo.
8. Med vožnjo ne uživamo hrane in pijače.

Učencem, ki ne bodo upoštevali pravil čakanja na postajališčih šolskega avtobusa in obnašanja na avtobusu, lahko šola v dogovoru s starši za določen čas prepove vožnjo s šolskim avtobusom.

## 5. ANALIZA STANJA ŠOLSKIH POTI IN PROMETNE VARNOSTI

Učenci OŠ Olge Meglič prihajajo v šolo peš, s kolesom, (e)skirojem, z javnim prevozom (mestni avtobus), s šolskim prevozom in s starši. Največ se jih pripelje s šolskim avtobusom in s starši, najmanj jih v šolo prihaja s kolesom.

Vsako leto v mesecu avgustu člani SPV MO Ptuj opravijo natančen pregled šolskih poti in opozorijo na nevarnosti v cestnem prometu. Ob začetku šolskega leta, ko šola razpolaga z natančnim številom učencev, ki se vozijo v šolo z izvajalcem prevoza na terenu, preverimo, ali so avtobusna postajališča šolskega avtobusa pravilno označena in jih po potrebi odgovorne službe tudi označijo in vnesejo spremembe v načrt šolskih poti. Vse točke, kjer otroci vstopajo na avtobus, niso označene kot avtobusno postajališče.

Komisija je v avgustu 2022 ugotovila, da je splošno stanje dobro, odgovorne službe pa so bile pozvane, da pred začetkom novega šolskega leta 2022/2023 uredijo pomanjkljivosti (obnovitev talnih označb, ureditev bujne vegetacije, postavitve ustrezne vertikalne signalizacije in talnih označb na površinah kjer ustavlja šolski avtobus, zavarovanje obcestnega jarka pred križiščem Klepove ulice in Ulice Vide Alič, pravilna označitev gradbišča v Orešju pri »Zlati goski« in pravočasno ter ustrezno preusmeritev pešcev na drugo površino).

Komisija je izpostavila nevarnost posameznih odsekov oz. ulic, kjer ni pločnika. To je odsek Orešje, Zavčeva, Reševa, Čufarjeva ulica ter območje Štukov, Klepove ulice in Ulice Vide Alič in Mestnega Vrha. V Sovretovi in Klepovi ulici, ki sta zelo ozki, so otroci v nevarnosti tudi na prihodu na avtobusna postajališča.

Opozoriti moramo prav tako na parkirišče za šolo, kjer ustavlja šolski avtobus in v popoldanskem času parkirajo svoja vozila tudi starši, ki odpeljejo svoje otroke iz šole. Ko starši zapuščajo parkirišče, nekateri peljejo vzvratno in na tej točki lahko spregledajo otroke. Učenci naj bodo pozorni na vozila, ki pripeljejo na parkirišča in tista, ki parkirišče zapuščajo.

Starši na območju okoliša OŠ Olge Meglič predlagajo izgradnjo površin za kolesarje, s čimer bi povečali število kolesarjev, posledično pa tudi zmanjšali jutranje zastoje pred in ob šoli, ko starši pripeljejo svoje otroke z avtomobilom v šolo.

## 6. VARNOST OTROK

Za prometno varnost učencev so dolžni skrbeti starši, učitelji, policisti, učenci pa so dolžni ravnati v skladu s pravili. Prometna vzgoja mora postati sestavni del vzgoje pri vseh predmetih, pa tudi sestavni del priprav na ekskurzije, športne dneve in učne pohode. Vzgojo za varno udeležbo učencev v prometu posreduje šola učencem v različnih oblikah.

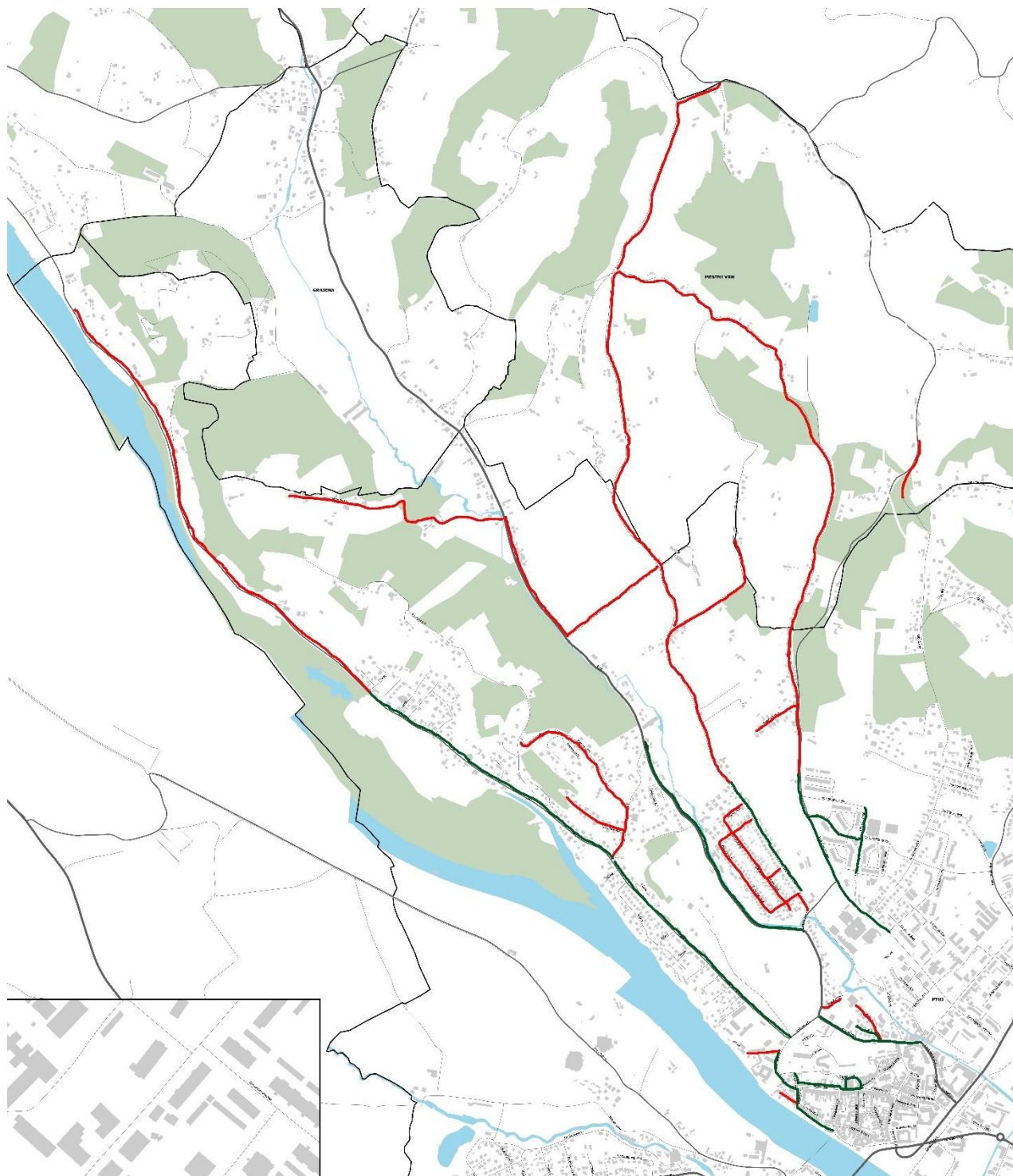
Javna agencija RS za varnost prometa je izdala področne preventivno-vzgojne publikacije, ki so namenjene varnejšemu udejstvovanju otrok v cestnem prometu in so v pomoč staršem pri prometni vzgoji otrok. Publikacija »Prvi koraki v svetu prometa« daje poseben poudarek pravilnemu ravnanju otroka – pešca. V knjižici »Red je vedno pas pripet!« se preventivno-vzgojne vsebine nanašajo na večjo varnost otrok med vožnjo. Smernice za šolske poti so prvenstveno namenjene varnejšim šolskim potem za šolarje – pešce. Posredno se na ta način promovira tudi zdrav in varen način mobilnosti.

Poudariti je potrebno odgovornost staršev, skrbnikov oziroma rejnikov otrok, in sicer so le-ti dolžni skrbeti ali izvajati nadzorstvo nad otrokom ali mladoletnikom, ko je ta udeležen v cestnem prometu. Otroci opazujejo naše ravnanje in ga skušajo posnemati, zato je vloga staršev pri vzgoji otroka za pravilno ravnanje v cestnem prometu izrednega pomena.

Otroci morajo biti kot udeleženci v cestnem prometu deležni posebne pozornosti in pomoči vseh drugih udeležencev. V cestnem prometu smejo samostojno sodelovati šele, ko se starši,

skrbniki oziroma rejniki prepričajo, da so otroci sposobni razumeti nevarnosti v prometu in da so seznanjeni s prometnimi razmerami na prometnih površinah, kjer se srečujejo s cestnim prometom.

## 7. VARNE IN NEVARNE ŠOLSKE POTI



Z rdečo barvo so označene nevarne šolske poti, z zeleno varne šolske poti.



## 8. PRIKAZ PROBLEMATIČNIH MEST



*Nevarni odsek brez pločnika – Orešje*



*Nevarni odsek brez pločnika – Orešje*



*Ozka nepregledna cesta brez pločnika na Sovretovi poti*



*Ozka in nepregledna Klepova ulica*



*Klepova ulica in Ulica Vide Alič - območje kjer ni pločnika.*



*Orešje pri nekdanji »Zlati goski« - območje kjer se bodo v bližnji prihodnosti zaradi gradnje novega naselja izvajala gradbena dela.*



*Nevaren odsek, visoke hitrosti avtomobilov pri prehodu za pešce – Raičeva ulica*



*Nevaren odsek brez pločnika – Štuki)*



*Nevaren odsek brez pločnika – Mestni Vrh*

## **10. VOŽNJA S ŠOLSKIM AVTOBUSOM V OBDOBJU EPIDEMIJE**

V skladu z Odlokom o začasnih ukrepih za zmanjšanje tveganja okužbe in širjenja okužbe z virusom SARS-CoV-2 morajo učenci, ki prihajajo v šolo s šolskim avtobusom obvezno nositi zaščitno masko in upoštevati navodila šoferja.